

Cet ensemble de tâches a été vérifié par ce projet, mais n'a pas été examiné par l'équipe de QUILL

### Feuille couverture de tâche du cadre du CLAO

**Titre de la tâche:** Exploration du métier en plomberie

<b>Nom de la personne apprenante:</b>	
<b>Date de début:</b>	<b>Date de fin:</b>
<b>Réussite:</b> Oui___ Non___	
<b>Voie:</b> Emploi Formation en apprentissage ✓ Études Secondaire Études Postsecondaire Autonomie	
<b>Description de la tâche:</b> Les apprenants feront de la lecture concernant ce métier et ensuite ils essayeront quelques compétences en plomberie.	
<b>Grande Compétences:</b> A: Rechercher et utiliser de l'information B: Communiquer des idées et de l'information C: Comprendre et utiliser des nombres D : Utiliser la technologie numérique	<b>Groupe(s) de tâche:</b> A1: Lire des textes continus A2: Interpréter des documents B2: Rédiger des textes continus C1: Gérer de l'argent C2 : Gérer le temps C3: Utiliser des mesures D : Utiliser la technologie numérique
<b>Indicateurs de Niveau:</b>	
A1.3: Lire de longs textes pour établir des liens entre des idées et des éléments d'information, les évaluer et les intégrer A2.2: Interpréter des documents simples pour repérer des éléments d'information et établir des liens entre eux B2.1: Rédiger des textes brefs pour communiquer des idées simples et de l'information concrète C1.1: Comparer les coûts et faire des calculs simples C2.1 : Mesurer le temps et faire des calculs et des comparaisons simples C3.1: Mesurer et faire des calculs et des comparaisons simples D.2: Accomplir des tâches numériques bien définis en plusieurs étapes	
<b>Descripteurs du rendement:</b> voir le tableau à la fin de ce document	
<b>Matériel requis:</b>	
<ul style="list-style-type: none"> <li>• Feuille d'instructions</li> <li>• Prospectus "Au travail avec un plombier"</li> <li>• Prospectus "Avez-vous les compétences essentielles pour devenir plombier?"</li> <li>• Stylo ou crayon et accès à l'internet</li> </ul>	

Cet ensemble de tâches a été vérifié par ce projet, mais n'a pas été examiné par l'équipe de QUILL

**Titre de la tâche:** Exploration du métier en plomberie

Le gouvernement Canadien fournit l’information aux personnes qui s’intéressent à une carrière dans les métiers spécialisés. Voici une opportunité d’en apprendre plus concernant le métier en plomberie

**Renseignements et tâches à l’intention de la personne apprenante:**

**Tâche 1:** Visionner le prospectus “Au travail avec un plombier”. Énumérés les compétences essentielles utilise par un plombier ou une plombière.

**Tâches 2-5:** Visionner le prospectus “ Possédez-vous les compétences essentielles pour devenir plombier ou plombière?” Tentez de répondre aux questions. Souvenez-vous que ce sont des questions qu’un **compagnon** (quelqu’un qui a environs 5 ans d’expérience pratique et théorique) sera en mesure de répondre.

Cet ensemble de tâches a été vérifié par ce projet, mais n'a pas été examiné par l'équipe de QUILL

## Utilisez vos compétences essentielles : Au travail avec un plombier.

Vous débutez un apprentissage en mécanique de véhicules automobiles ou vous songez à faire carrière dans ce métier? Pour être plombier ou plombière, il faut posséder de solides compétences essentielles, notamment en lecture, en utilisation de documents, en calcul et en pensée critique.

Utilisez ce livret pour :

- apprendre comment les plombiers et plombières utilisent les compétences essentielles;
- respecter l’horaire quotidien d’un plombier ou d’une plombière;
- déterminer de quelle façon vos compétences essentielles se comparent à celle d’un compagnon en plomberie.

## Comment les plombiers et plombières utilisent les compétences essentielles

Les **plombiers et plombières** utilisent les compétences essentielles pour effectuer toutes sortes de tâches liées à leur travail, par exemple :

- **utilisation de documents** pour lire des dessins de montage et des instructions sur la façon de poser des appareils de plomberie;
- **communication orale** pour discuter du calendrier, des défaillances ou des modifications apportées aux appareils posés précédemment avec d’autres gens de métier sur un lieu de travail; et
- **résolution de problèmes** pour résoudre les problèmes d’écoulement d’eau.

Les **plombiers et plombières** posent, réparent et entretiennent des tuyaux, des appareils de plomberie et d’autre matériel de plomberie utilisé pour la distribution de l’eau et l’élimination des eaux usées. Ils travaillent dans les maisons, les entreprises et les bâtiments industriels. Les plombiers et plombières peuvent travailler pour des entrepreneurs en plomberie ou pour le service de la maintenance d’institutions ou d’organismes; ils peuvent aussi travailler à leur compte.

Cet ensemble de tâches a été vérifié par ce projet, mais n'a pas été examiné par l'équipe de QUILL

## Une journée dans la vie d'un plombier : l'histoire de Jacques

### Examiner le travail à effectuer

# COMMANDE DE TRAVAIL

Date: December 30, 2014  
 Bon # 563

[Columbia Plumbing  
 2468 Fraser Street  
 Vancouver, Colombie-Britannique  
 No. de telephone: 604-534-7618  
[service@columbiaplumbing.com](mailto:service@columbiaplumbing.com)

Assigné à: Jacques Gauthier  
 No. D'employé : 675432

**A** Edwin Jang  
 1421 Glen Drive  
 Vancouver, CB. V6H 1K7  
 604-321-7436

**JOB** 162

Date du RV : Le mercredi 24 août  
 Achèvement prévu : 24 août  
 Date d'achèvement \_\_\_\_\_

QUANTITÉ	DÉTAILS DES TRAVAUX	PRIX UNITAIRE	TOTAL
	<p>Remplacer la toilette existante sur l'étage principal par une toilette à très faible consommation d'eau.</p> <p>Vérifier le plancher autour de la toilette, s'il est pourri, le reconstruire avant d'installer la toilette.</p>		
		SOUSTOTAL	
		TAXES	
		TOTAL	

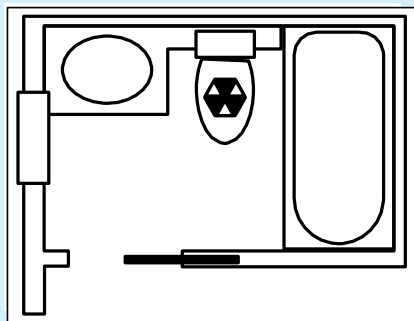
Cet ensemble de tâches a été vérifié par ce projet, mais n'a pas été examiné par l'équipe de QUILL

Jacques est un plombier qui travaille pour une entreprise privée spécialisée dans la plomberie résidentielle. Son gestionnaire lui dit que sa prochaine tâche consistera à poser une toilette neuve pour un client. Pendant que le gestionnaire lui donne des instructions détaillées, Jacques écrit quelques notes sur la commande (rédaction, communication orale).

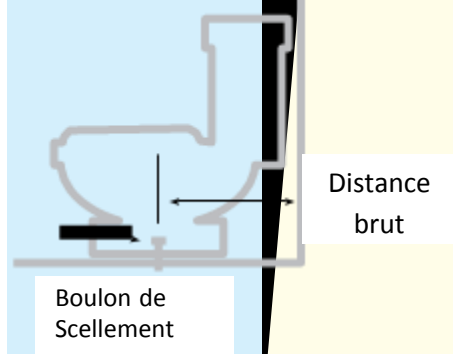
*Demain matin, tu remplaceras une vieille toilette à chasse d'eau de grande dimension par une toilette à très faible consommation d'eau pour un client, Edwin Jang. Comme la maison est vieille, n'oublie pas d'inspecter le plancher sur lequel se trouvait la toilette. Si le plancher est pourri, il faudra le reconstruire avant de pouvoir poser la toilette. Tout dépendant des dommages, le plancher, le faux-plancher et même les solives pourraient devoir être reconstruits. Tu inspecteras la bride et, si elle est endommagée, il faudra que tu la remplaces ainsi que les boulons en T. De plus, avant de partir travailler demain matin, tu devrais peut-être faire des recherches sur différents types de toilettes au cas où le client désirerait avoir plus d'informations. Il y a un formulaire de demande de remboursement pour le remplacement des toilettes et tu dois lui expliquer comment l'utiliser. Il permettra au client d'économiser de l'argent.*

## Préparer le travail à effectuer

Après avoir pris dans l'entrepôt les outils et les fournitures dont il a besoin et avoir chargé sa fourgonnette, Jacques regarde sa carte et se rend chez le client. Une fois sur place, Jacques discute de la pose de la toilette avec le client. Il lui explique que, comme la nouvelle toilette est un peu plus petite que l'ancienne, il pourrait y avoir certains réglages (espace) à faire entre le mur et le réservoir de la nouvelle toilette. Il dit qu'il lui proposera quelques options après avoir vérifié la distance entre le mur derrière la toilette et le centre du siphon de sol de la toilette (communication orale, calcul).



### Discuter des options



Cet ensemble de tâches a été vérifié par ce projet, mais n'a pas été examiné par l'équipe de QUILL

Jacques mesure la distance entre le mur et le centre des boulons de retenue et découvre que la distance est de 14 po. La nouvelle toilette nécessite seulement 12 po (calcul).

Avec le client, il discute de la situation et des options possibles pour résoudre le problème. Certaines options sont plus coûteuses que d'autres (communication orale).

La première option, celle qui est probablement la plus coûteuse, est de retravailler les tuyaux existants pour faire une plomberie brute de 12 po. Une deuxième option est de remplacer l'anneau de cire existant par un anneau de cire décalé. La troisième option, celle qui est la moins coûteuse, est de placer une cale quelconque (comme un bloc de bois) entre le réservoir et le mur. Jacques explique que la cale n'a pas besoin d'être grosse ou visible, mais qu'il y aura un espace entre le réservoir et le mur (capacité de raisonnement - prise de décisions).

Le client n'est pas intéressé à ce qu'il y ait un espace derrière la toilette et il choisit la deuxième option, c'est-à-dire celle qui comporte l'utilisation d'un anneau de cire décalé; Jacques est d'accord avec lui.

## Préparer la pose de la nouvelle toilette

Jacques débute par couper l'arrivée d'eau du réservoir de la toilette et par enlever le réservoir et la cuvette. Il enlève ensuite les boulons de retenue afin de pouvoir enlever le réservoir et inspecter le drain découvert dans le plancher.



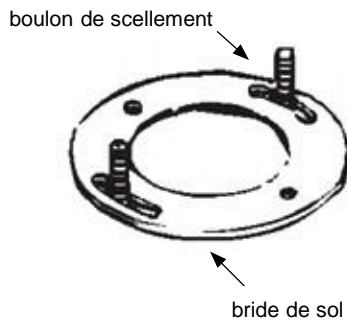
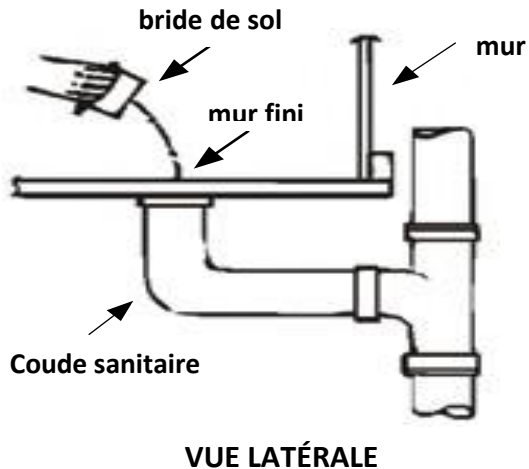
*Un anneau de cire décalé permet à l'ouverture du tuyau d'être modifiée et alignée avec le tuyau qui est déjà en place.*

Jacques inspecte aussi la tuile et le faux plancher où se trouvait la toilette; il se rend compte que le plancher est en très bon état. Cependant, il devra découper, dans un morceau de bois, une pièce qui recouvrira une partie du trou percé dans les tuiles et qui comportera un trou pour s'adapter au nouvel anneau de cire décalé. Le trou dans le plancher et le morceau de bois ont des angles compliqués, car les coins arrière de la nouvelle toilette ne recouvriraient pas un trou carré. Jacques découpe une pièce de bois d'œuvre traité de 3/4 po d'épaisseur qui s'adaptera au trou dans les tuiles et perce un trou de 4 1/2 po dans le morceau de bois pour brancher la bride au tuyau (calcul, capacité de raisonnement - résolution de problèmes).



Cet ensemble de tâches a été vérifié par ce projet, mais n'a pas été examiné par l'équipe de QUILL

## Fixer la bride



Jacques applique un adhésif sur le tuyau de drainage et le raccord, puis soulève le tuyau de drainage et le fixe avec un dispositif de soutien temporaire. Il joint ensuite le tuyau de drainage et le raccord avec de la colle pour polychlorure de vinyle, il enlève le support du tuyau et utilise des vis de plate-forme pour fixer la bride au plancher. Il utilise un produit de calfeutrage pour remplir les espaces entre le morceau de bois et le plancher de tuiles pour minimiser les dommages causés par l'eau en cas de débordement de la toilette.

Une fois la bride est en place, le reste de la pose de la toilette est facile à faire.

Jacques pose une nouvelle bague de scellement sur l'ouverture de la sortie d'eau, sur la partie inférieure de la nouvelle cuvette; il applique aussi une couche égale de composé solidifiant autour du bord de la cuvette, à la base (environ 2 po d'épaisseur) (calcul). Il remet la cuvette à la verticale et la dépose sur la bride, tout en guidant les boulons jusqu'à ce qu'ils soient en place. Jacques met

Cet ensemble de tâches a été vérifié par ce projet, mais n'a pas été examiné par l'équipe de QUILL

ensuite la cuvette de niveau et fixe la toilette sur la bride. Enfin, il rebranche le tuyau d'alimentation en eau et s'assure que le robinet à flotteur, qui commande le niveau d'eau dans le réservoir de la toilette, est fixé adéquatement. Il remet l'eau et teste le fonctionnement de la toilette.

Jacques termine le travail en examinant, avec le client, le travail accompli (communication orale). Il rappelle aussi au client de remplir le formulaire de demande de remboursement pour se faire rembourser une partie des dépenses.

## Possédez-vous les compétences essentielles pour devenir plombier ou plombière?

Répondez aux questions suivantes pour voir comment vos compétences se comparent à celles d'un compagnon en plomberie.

### 2. Recherche sur l'internet

Les plombiers et plombières du secteur résidentiel doivent connaître les tout derniers produits pour donner à leurs clients des informations à jour. Faites des recherches sur Internet pour en apprendre davantage sur les toilettes à très faible consommation d'eau afin de pouvoir répondre aux questions suivantes:

- a) Un client aimerait remplacer une toilette de 13 litres par une toilette à très faible consommation d'eau :
  - i. quels mots devriez-vous utiliser pour trouver cette information?
  - ii. quelle quantité d'eau une toilette à très faible consommation d'eau utilise-t-elle?
- b) Déterminez si un remboursement est accordé par la municipalité pour le remplacement d'une toilette dans la communauté où vous vivez. Écrivez la façon dont vous avez procédé pour trouver cette information.

### 3. Calcul des distances

L'odomètre du camion de service enregistre la distance parcourue pour se rendre chez les clients et pour en revenir pendant la journée. Le plombier peut charger un montant de 53 ¢/km. Calculez le nombre de kilomètres parcourus et le montant chargé si l'odomètre indique ce qui suit:

Début du quart de travail : 82 781,6 km

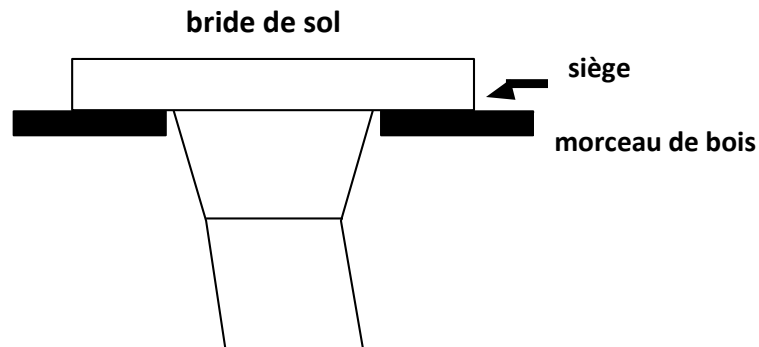
Fin du quart de travail : 82 817,9 km



Cet ensemble de tâches a été vérifié par ce projet, mais n'a pas été examiné par l'équipe de QUILL

#### 4. Concevoir une cale d'espacement de bois

Un plombier perce un trou de 4 1/2 po dans un morceau de bois carré pour raccorder la bride au tuyau de drainage. Si le siège de la bride mesure 1 1/4 po de large, quelle est la largeur minimale du morceau de bois?



VUE LATÉRALE DE LA BRIDE

[1.25 »][-----4.5 »-----][1.25 »]



VUE DE DESSUS DE LA BRIDE

Cet ensemble de tâches a été vérifié par ce projet, mais n'a pas été examiné par l'équipe de QUILL

## 5. Appliquer un produit de calfeutrage

Après avoir appliqué un produit de calfeutrage sur le morceau de bois et sur le plancher de tuiles, un plombier passe une heure à terminer la pose de la toilette. Il examine les directions du calfeutrage et prend note des points clés suivants :

- **Assurez-vous que la surface est propre et sèche avant de commencer à calfeutrer.**
- **Couper l'extrémité du pistolet à calfeutrer à un angle de 45 °.**
- **Pour arrêter le calfeutrage, presser la détente du pistolet et le retirer lentement du boudin.**
- **Laisser sécher le calfeutrage pendant au moins deux heures.**

Sur la base de cette information, combien de temps le plombier doit-il attendre avant d'ouvrir l'eau pour remplir le réservoir et effectuer un essai de chasse afin de vérifier s'il y a des fuites?

Cet ensemble de tâches a été vérifié par ce projet, mais n'a pas été examiné par l'équipe de QUILL

**Titre de la tâche:** Exploration du métier en plomberie

**Barème de correction**

**Tâche 1:** Lire des textes continus  
Interpréter des documents  
Résolution de problèmes  
Utiliser des mesures  
Prise de décision  
Pensée critique  
Interagir avec les autres

**Tâche 2:** a) i. Toilette à très faible consommation d'eau.  
ii. L'ancienne taille standard d'une toilette est de 13 litres (ou 7 gallons); les nouvelles toilettes à très faible consommation d'eau utilisent aussi peu que 3 litres (ou 0,8 gallon) d'eau.  
b) Les réponses varieront. Pour la recherche, vous pouvez utiliser des expressions comme « programme de remboursement pour toilettes », ainsi que le nom de la municipalité dans laquelle vous vivez.

**Tâche 3:**  $82\,817,9 \text{ km} - 82\,781,6 \text{ km} = 36,3 \text{ km}$   
 $36,3 \text{ km} \times \$ 0,53 = 19,24 \$ \text{ de frais de déplacement}$

**Tâche 4:**  $1\frac{1}{4} \text{ po} + 4\frac{1}{2} \text{ po} + 1\frac{1}{4} \text{ po} = 7 \text{ po}$ , ce chiffre correspond à la largeur minimale du morceau de bois.

**Tâche 5:** Deux heures pour le séchage moins une heure pour le montage = une heure d'attente supplémentaire.

Cet ensemble de tâches a été vérifié par ce projet, mais n'a pas été examiné par l'équipe de QUILL

Titre de la tâche: Exploration du métier en plomberie

Descripteurs du rendement		A besoin d'amélioration	Accomplit la tâche avec l'aide du formateur	Accomplit la tâche de façon autonome
A1.3	<ul style="list-style-type: none"> <li>Établit des liens entre plusieurs éléments d'information dans des textes</li> </ul>			
	<ul style="list-style-type: none"> <li>Gère des éléments non familiers (p. ex., vocabulaire, contexte, sujet) pour accomplir des tâches</li> </ul>			
	<ul style="list-style-type: none"> <li>Détermine l'objet et la pertinence des textes</li> </ul>			
	<ul style="list-style-type: none"> <li>Déduit le sens qui n'est pas explicite dans les textes</li> </ul>			
	<ul style="list-style-type: none"> <li>Utilise des éléments d'organisation tels que des titres pour repérer de l'information</li> </ul>			
	<ul style="list-style-type: none"> <li>Suit les événements principaux de textes de description, de narration, d'information et de persuasion</li> </ul>			
	<ul style="list-style-type: none"> <li>Obtient de l'information à la suite d'une lecture en profondeur</li> </ul>			
A2.2	<ul style="list-style-type: none"> <li>Effectue des recherches limitées à l'aide d'un ou deux critères de recherche</li> </ul>			
	<ul style="list-style-type: none"> <li>Extrait de l'information de tableaux et de formulaires</li> </ul>			
	<ul style="list-style-type: none"> <li>Utilise la disposition pour repérer de l'information</li> </ul>			
	<ul style="list-style-type: none"> <li>Fait des déductions de faible niveau</li> </ul>			
B2.1	<ul style="list-style-type: none"> <li>Rédige des textes simples pour demander, rappeler ou informer</li> </ul>			
	<ul style="list-style-type: none"> <li>Communique des idées simples et de l'information concrète</li> </ul>			
	<ul style="list-style-type: none"> <li>Fait preuve d'une compréhension limitée des enchaînements</li> </ul>			

Cet ensemble de tâches a été vérifié par ce projet, mais n'a pas été examiné par l'équipe de QUILL

	<ul style="list-style-type: none"> <li>Utilise un vocabulaire très familier</li> </ul>			
C1.1	<ul style="list-style-type: none"> <li>Additionne, soustrait, multiplie et divise des nombres entiers et des décimaux</li> </ul>			
	<ul style="list-style-type: none"> <li>Suit des étapes évidentes pour trouver les solutions</li> </ul>			
	<ul style="list-style-type: none"> <li>Interprète et représente les coûts au moyen de symboles monétaires et de décimaux</li> </ul>			
	<ul style="list-style-type: none"> <li>Reconnaît des valeurs écrites en chiffres ou en toutes lettres</li> </ul>			
	<ul style="list-style-type: none"> <li>Détermine et effectue l'opération requise</li> </ul>			
C2.1	<ul style="list-style-type: none"> <li>Additionne, soustrait, multiplie et divise des nombres entier et des décimaux</li> </ul>			
	<ul style="list-style-type: none"> <li>Comprend l'ordre chronologique</li> </ul>			
	<ul style="list-style-type: none"> <li>Détermine et effectue l'opération requise</li> </ul>			
	<ul style="list-style-type: none"> <li>Représente des dates et des heures au moyen de conventions usuelles</li> </ul>			
	<ul style="list-style-type: none"> <li>Suit des étapes évidentes pour trouver les solutions</li> </ul>			
C3.1	<ul style="list-style-type: none"> <li>Additionne et soustrait des mesures exprimées en nombres entiers</li> </ul>			
	<ul style="list-style-type: none"> <li>Reconnaît des valeurs écrites en chiffres ou en toutes lettres</li> </ul>			
	<ul style="list-style-type: none"> <li>Mesure la distance, la longueur, la largeur, la hauteur, le poids, le volume du liquide, les angles et la température</li> </ul>			
	<ul style="list-style-type: none"> <li>Utilise des outils de mesure courants (p. ex., règles, balances et thermomètres)</li> </ul>			
	<ul style="list-style-type: none"> <li>Utilise des unités conventionnelles (p. ex., mètres, pouces) et non-conventionnelles (p. ex., pas, verres, pelletées) courantes</li> </ul>			
	<ul style="list-style-type: none"> <li>Détermine et effectue l'opération requise</li> </ul>			
	<ul style="list-style-type: none"> <li>Interprète et représente les mesures au moyen de nombres entiers, de décimaux et de fractions simples courantes (p. ex., <math>\frac{1}{2}</math>, <math>\frac{1}{4}</math>)</li> </ul>			

Cet ensemble de tâches a été vérifié par ce projet, mais n'a pas été examiné par l'équipe de QUILL

	<ul style="list-style-type: none"> <li>Interprète et représente des mesures au moyen de symboles et d'abréviations (p. ex., pouces par «, centimètres par cm, livres par lb, kilogrammes par kilos ou kg)</li> </ul>			
	<ul style="list-style-type: none"> <li>Suit des étapes évidentes pour trouver les solutions</li> </ul>			
D2	<ul style="list-style-type: none"> <li>Sélectionne et suit des étapes appropriées pour accomplir des tâches</li> </ul>			
	<ul style="list-style-type: none"> <li>Repère et reconnaît des fonctions et des commandes</li> </ul>			
	<ul style="list-style-type: none"> <li>Fait des déductions de faible niveau pour interpréter des icônes et du texte</li> </ul>			
	<ul style="list-style-type: none"> <li>Commence à trouver des sources et à évaluer de l'information</li> </ul>			
	<ul style="list-style-type: none"> <li>Effectue des recherches simples au moyen de mots-clés (p. ex., sur l'internet, dans le menu à l'aide des logiciels)</li> </ul>			

La tâche: a été réussie \_\_\_ doit être refait \_\_\_

<b>Commentaires de la personne apprenante</b>

\_\_\_\_\_  
Formateur (en lettres moulées)

\_\_\_\_\_  
Signature de la personne apprenante